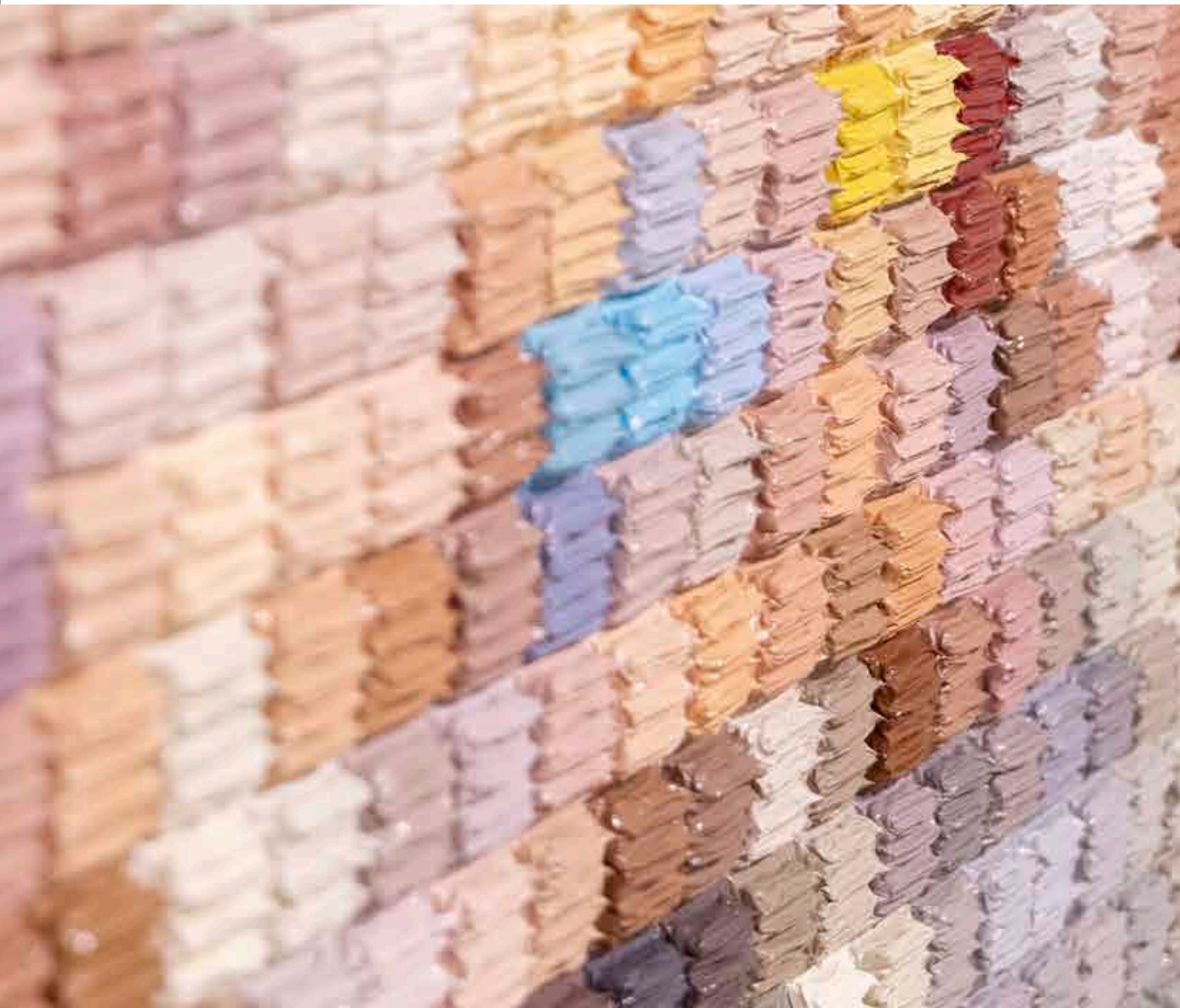


ピントとフォーカス

Brandpint and Focus

安田知司 | Tomoshi Yasuda





0.814ppi_109 (elder sister)
2023 | 1167 × 803 × 25 mm
mixed media on canvas

安田知司の絵画あるいは「未生のイメージ」

中井康之 | 京都芸術大学大学院客員教授

安田知司の制作原理は、デジタル画像を構成するピクセル*を拡大し、あるイメージが生み出される前の状態を意図的につくり出すことにあるだろう。安田が何故そのシステムに感心を懐いたのかは問うまでもないだろう。いまわれわれが受け取る情報の多くがそのようなデジタル画像を介しているという事実直面しているからである。例えば、2024年に極東の島国に暮らす者が、イスラエルのガザ侵攻やミャンマーのロヒンギャ難民の暮らしといった国際情勢を認識すると同時に、福島第一原発デブリ取り出し失敗や大型台風進路予想といった情報取得するといったこともそのイメージからであり、さらにはゲームやアニメといった遊興も同様である。要するに安田は、私たちの生活全般にわたり夥しい視覚情報を伝達する媒体が生成する原理を調べることによって、自らの絵画制作の方法論として用いることへと繋げて、作品というかたちでわれわれに呈示しているのである。

安田の作品は、それぞれ単色で彩色したタテヨコ数センチのブロックが規則正しくキャンバス上に配置されることによって構成されている。そのブロックの集合体を観る者は、最初は抽象的な絵画と対面しているようにも感じながら、次にその全体から何らかのイメージが浮かび上がるといった体験を得ることになるだろう。このプロセスが安田作品の独自性を保証するのである。ところで、その何らかのイメージを得た観る者の視覚的な体験というものは、網膜上で複数の画素が混交することによってイメージを受容することから生み出されるものであり、それはデジタル画像の原理と同様であり、われわれの今日の視覚体験の多くを占めるものなのである。その原理に相似した例を過去に求めるならば、19世紀後半のパリで新たな試みに挑んでいた画家たちが、画面を明るくするために三原色(赤・青・黄)と、それらの2つの混合で得られる紫・緑・橙のみを用い、これらの限定された色を、補色関係を考慮しながら小さな筆触を画面に並べていく筆触分割という手法を生み出し、革命的とも言われるような新しい絵画世界をつくり上げた印象派が存在している。

それでは安田作品の独自性はどこにあるのかという設問に対しては、冒頭で述べた「イメージが生み出される前の状態」がキータームとなるだろう。例えば、印象派の筆触分割は画面に鮮やかな明るさを取り込んだのだが、安田の場合は不鮮明なデジタル画像を故意に作っているようにも見える。その制作行為を厳密に捉えるならば、安田作品を構成している「単色の矩形」の集合体がつくり出しているものは、「未生のイメージ」とでも称すべき表現であり、まさに文字通り、未だに生まれることのない、しかしながら、逆説的言うならば、何ものになるか分からないがその先に何らかの表象を創造することを予感させるものかが、そこに用意されていることを示唆するのである。

このように言ってしまうと安田の作品がとても不安定な、それこそ今日われわれが日常的に接しているデジタル画像のように、電源が無くなると一瞬にして消えてしまうような現象を想像させてしまいかねないが、安田が用いているメディアは油彩というルネサンス期からの歴史を誇る古典的技法である。その技法の持つ可能性を飛躍的に伸ばしたのが先に述べた印象派の作家たちであり、彼等は絵具を純色のまま画面に併置して革新的な世界を築いた。それに対して安田は、その純色を混色して特定の色を生み出し、画面に併置することを考えた。それは何度も繰り返すが、われわれの日常に溢れている画像を生み出す原理に基づく行為であり、印象派の筆触分割と近似するように感じさせながらも決定的に異なる点である。以上のように、安田はコモディティ化した原理を古典的素材を介することによって、自らの絵画の方法論としたのである。このような制作原理を認めることにより、安田が生み出した「未生のイメージ」が、今日のわれわれの世界を鮮やかに映し出していることに気づくことになるだろう。

*ピクセル[名](英 pixel)ディスプレイ、デジタルカメラなどの画面・画像を構成する最小単位の点。単位面積当たりの数値が大きいほど画面・画像は精密になる。画素。絵素。(小学館 精選版 日本国語大辞典、2006年)

Tomoshi Yasuda's Paintings or "Nascent Images"

Yasuyuki Nakai | Visiting Professor, Graduate School, Kyoto University of the Arts

Tomoshi Yasuda's creative principle seems to involve magnifying the pixels that consist of digital images, intentionally producing a state before the image is formed. The reason for Yasuda's interest in this system is self-evident: much of the information we receive today is mediated through digital images. For instance, in 2024, someone living on a Far Eastern island can simultaneously perceive international events such as Israel's invasion of Gaza or the living conditions of Rohingya refugees in Myanmar, as well as local issues like the failure of the Fukushima Daiichi nuclear debris removal or large typhoon trajectory prediction—all through these images. Entertainment, too, including games and anime, operates in this manner. In essence, Yasuda investigates the principles underlying the medium that conveys our vast visual information, using them as a methodology for his paintings and presenting the results in his works.

Yasuda's works are composed of blocks, a few centimeters square, arranged systematically on the canvas, each painted in a single color. Initially, viewers may perceive these blocks as abstract paintings, but gradually, they experience an image emerging from the entirety of these blocks. This process underpins the uniqueness of Yasuda's works. Incidentally, the visual experience that viewers perceive results from multiple pixels on the retinas blending to create a composite image. This is fundamentally the same principle as digital images and forms the basis of much of our visual experience today. Thus, one aspect of the principle that creates Yasuda's works parallels our daily visual experiences. Looking back at this principle, in the late 19th century, painters who were challenging new techniques developed the method of Divisionism to brighten their canvases by using only primary colors (red, blue, and yellow) and the secondary colors derived from mixing these purple, green, and orange. They applied these limited colors in small, careful brushstrokes, considering complementary

color relationships, thereby creating a revolutionary new world of painting. Yasuda's works can be seen as operating on a principle closely related to this famous Impressionist technique.

Then, where lies the uniqueness of Yasuda's work? The key term is the "state before the image is formed" mentioned at the beginning. While the Divisionism of the Impressionists introduced vivid brightness to the canvas, Yasuda seems to create deliberately blurry digital images. The clusters of "single-color rectangles" that make up Yasuda's works express what can be called a "nascent image," something not yet realized. However, paradoxically, this suggests a potential for future creation, something not yet known but poised to bring forth a new representation.

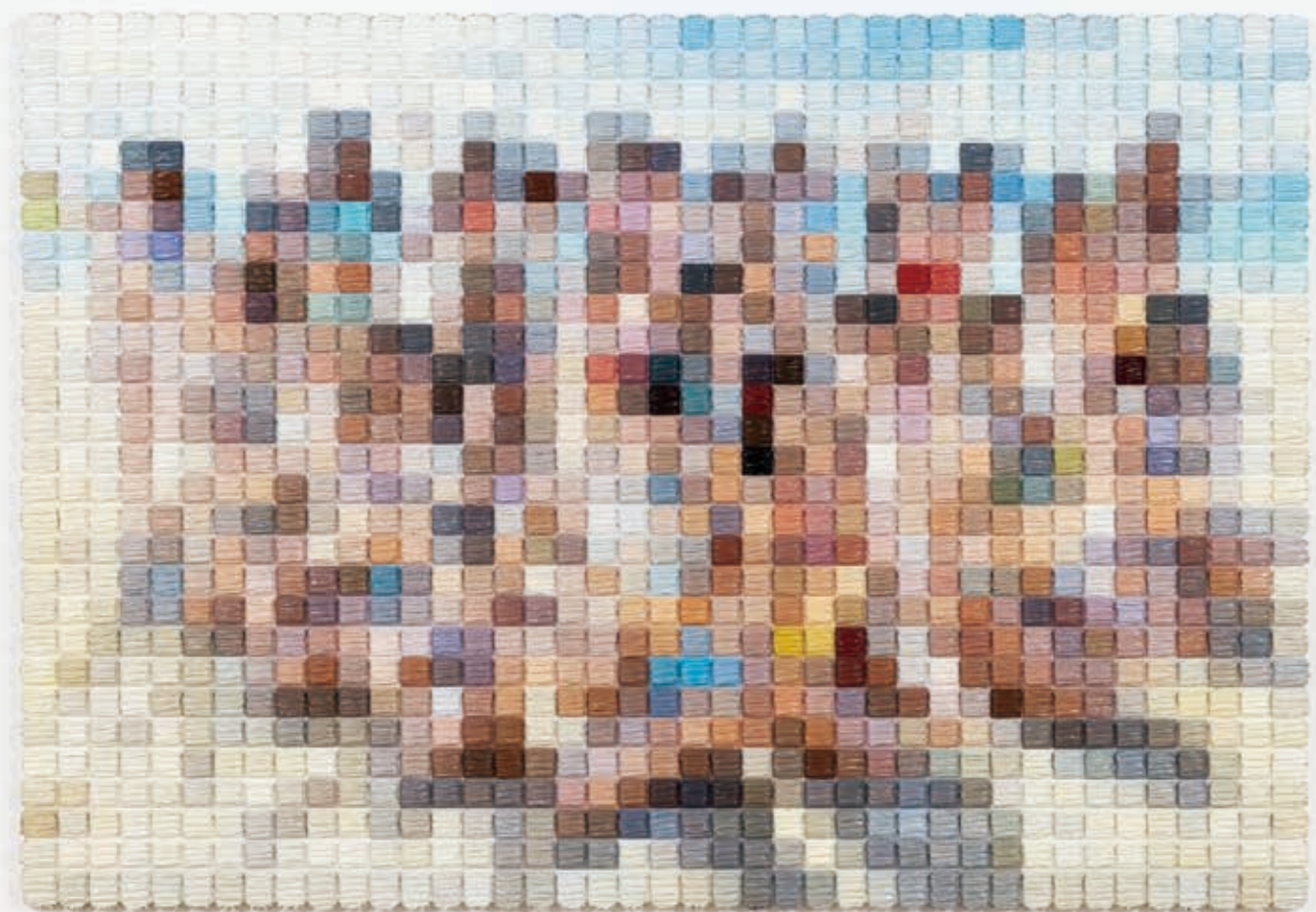
Saying this might give the impression that Yasuda's work is very unstable, much like the digital images we encounter daily that vanish instantly when the power is lost. However, Yasuda employs the classical technique of oil painting, a method with a rich history dating back to the Renaissance. The Impressionist painters mentioned earlier extended the possibilities of this technique by placing pure colors on the canvas to create a revolutionary world. Yasuda, on the other hand, blends these pure colors to create specific hues that he places on the canvas. As repeatedly mentioned, this act is based on the principle that generates ubiquitous images in our daily lives. While it may seem like Divisionism, it fundamentally differs from it. Thus, Yasuda adapted a commodified principal and incorporated into his painting methodology through classical materials. By recognizing this creative principal, we will come to realize the "nascent images" Yasuda has created vividly portrays our contemporary existence.



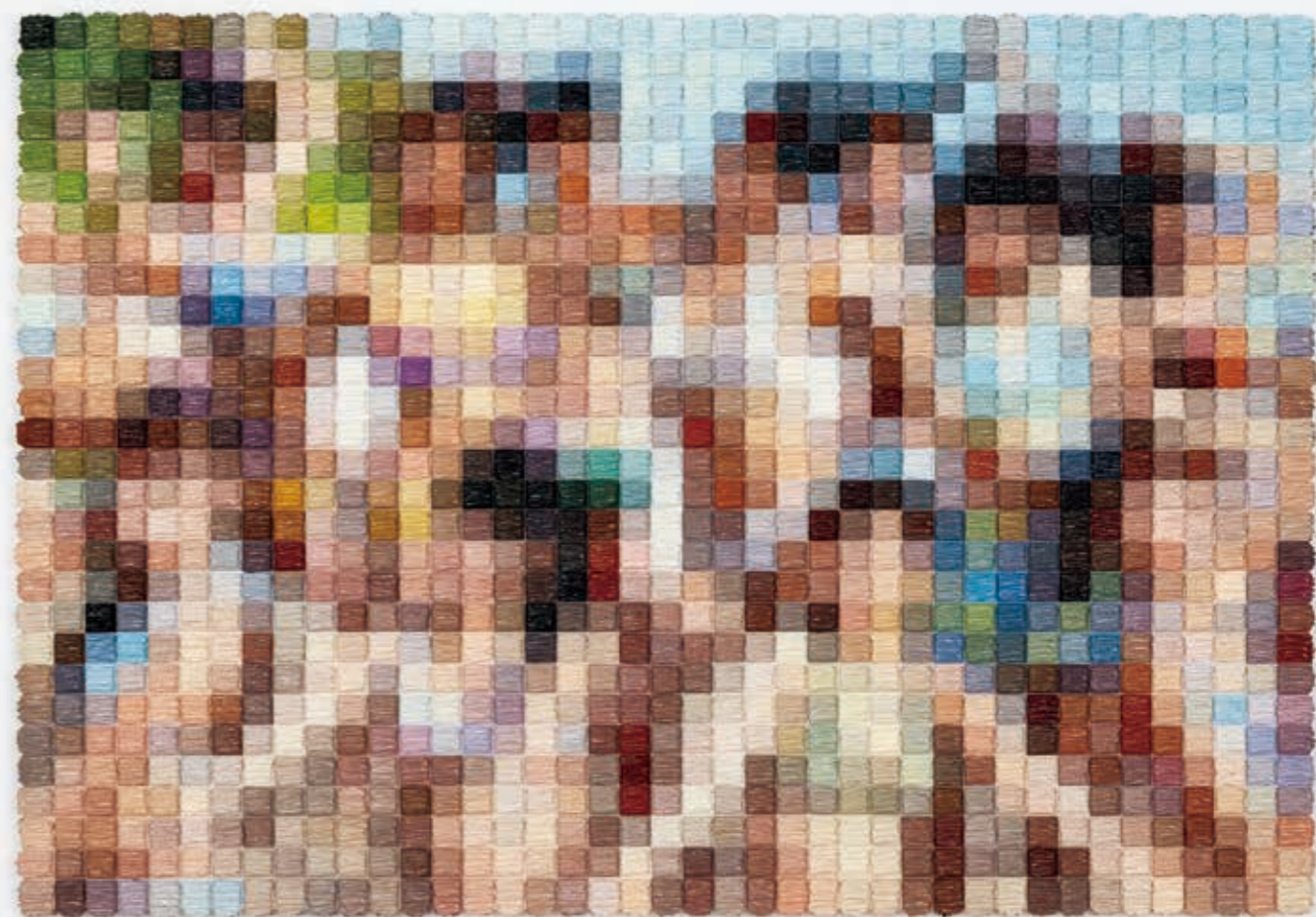


0.49ppi_121 (japanese idol)
2024 | 1620 × 2240 × 30 mm
oil on canvas

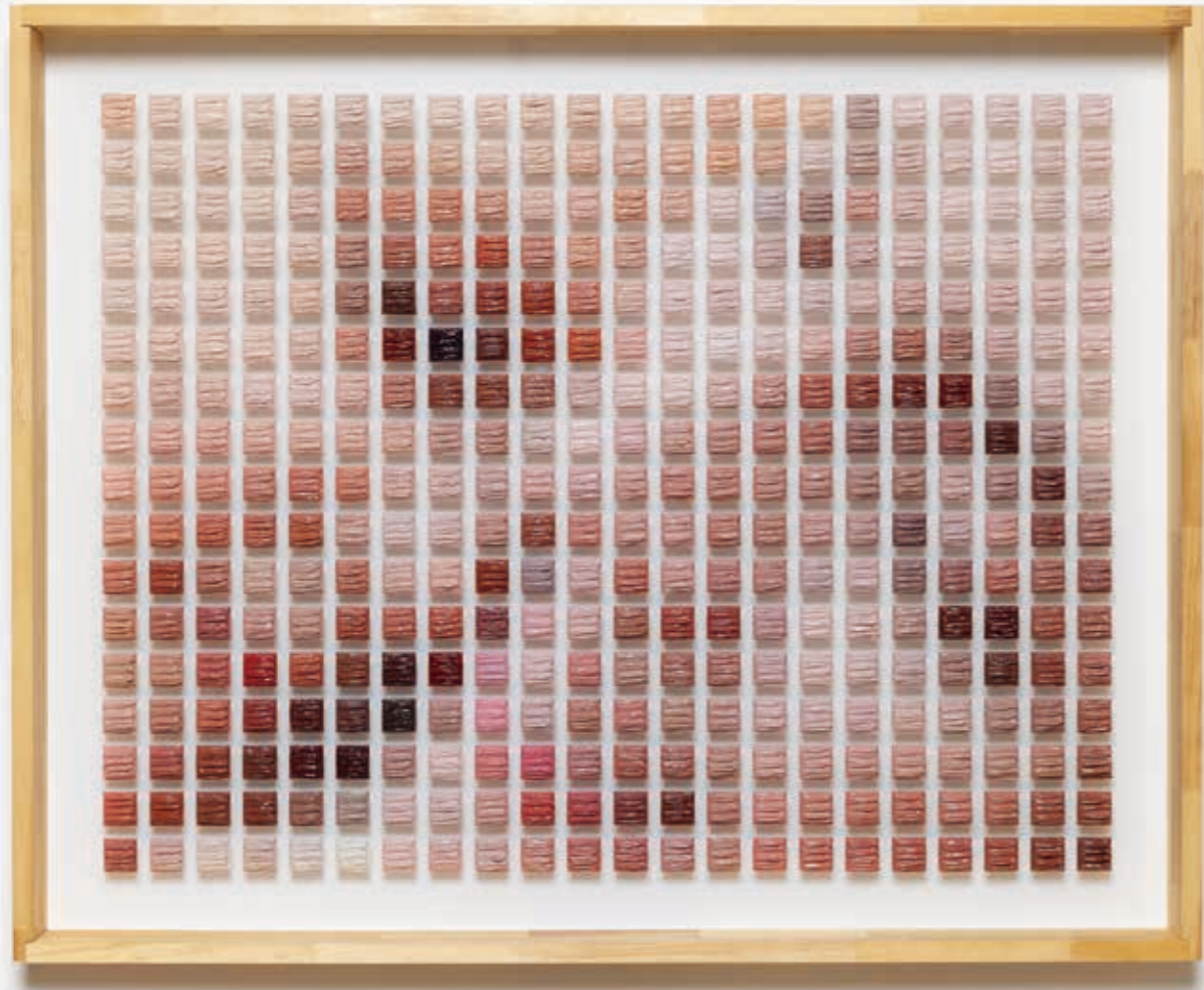




0.65ppi_120 (japanese idol)
2024 | 1120 × 1620 × 30 mm
oil on canvas



0.65ppi_117 (japanese idol)
2023 | 1120 × 1620 × 30 mm
oil on canvas panel



Sequence color_17 (parent)
2024 | 696 × 868 × 60 mm
oil on acrylic board, wooden frame



Sequence color_18 (parent)
2024 | 696 × 868 × 60 mm
oil on acrylic board, wooden frame



Sequence color_15 (lady)
2024 | 585 × 460 × 50 mm
oil on acrylic board, wooden frame



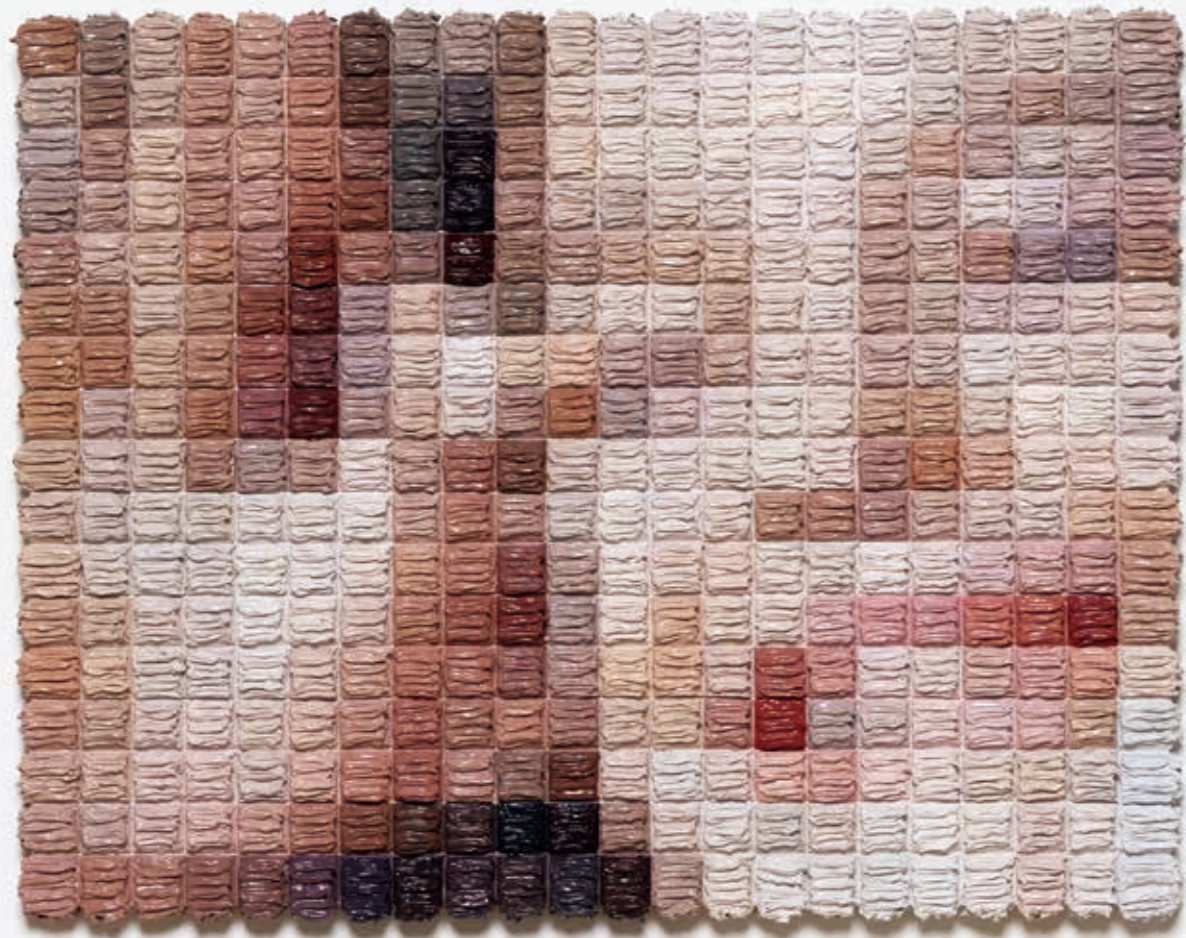
Sequence color_16 (lady)
2024 | 627 × 490 × 50 mm
oil on acrylic board, wooden frame



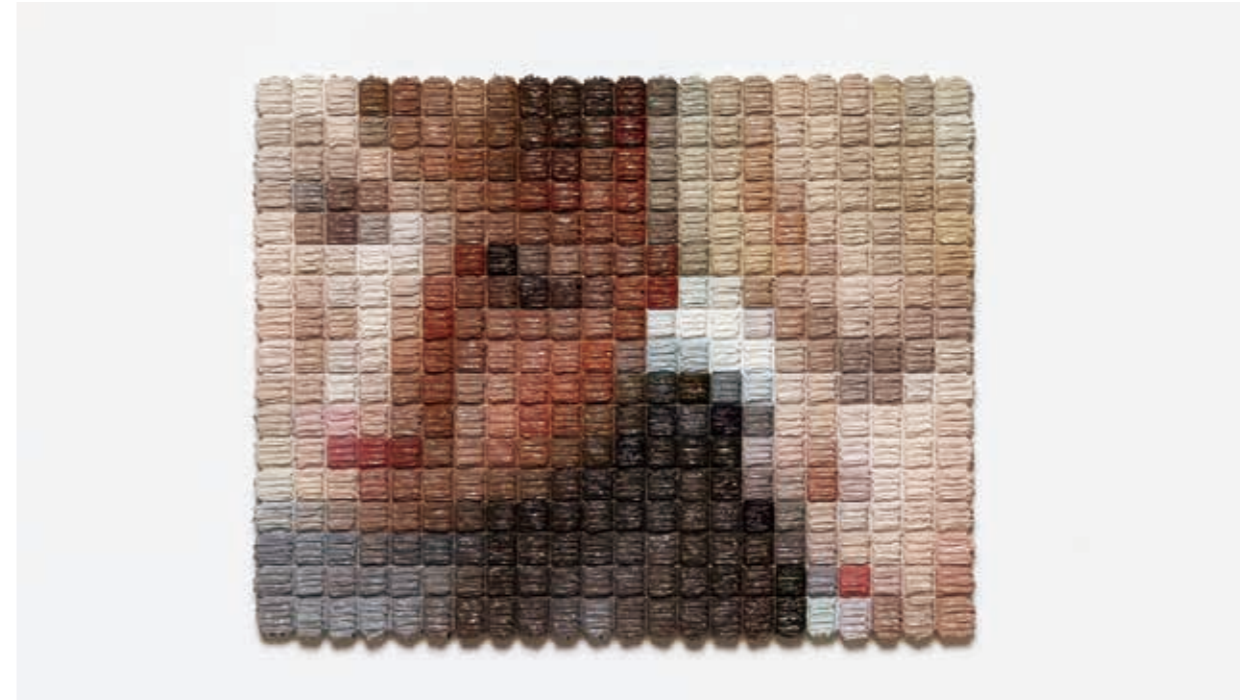
0.477ppi_112 (sisters)
2023 | 910 × 1167 × 25 mm
oil on canvas



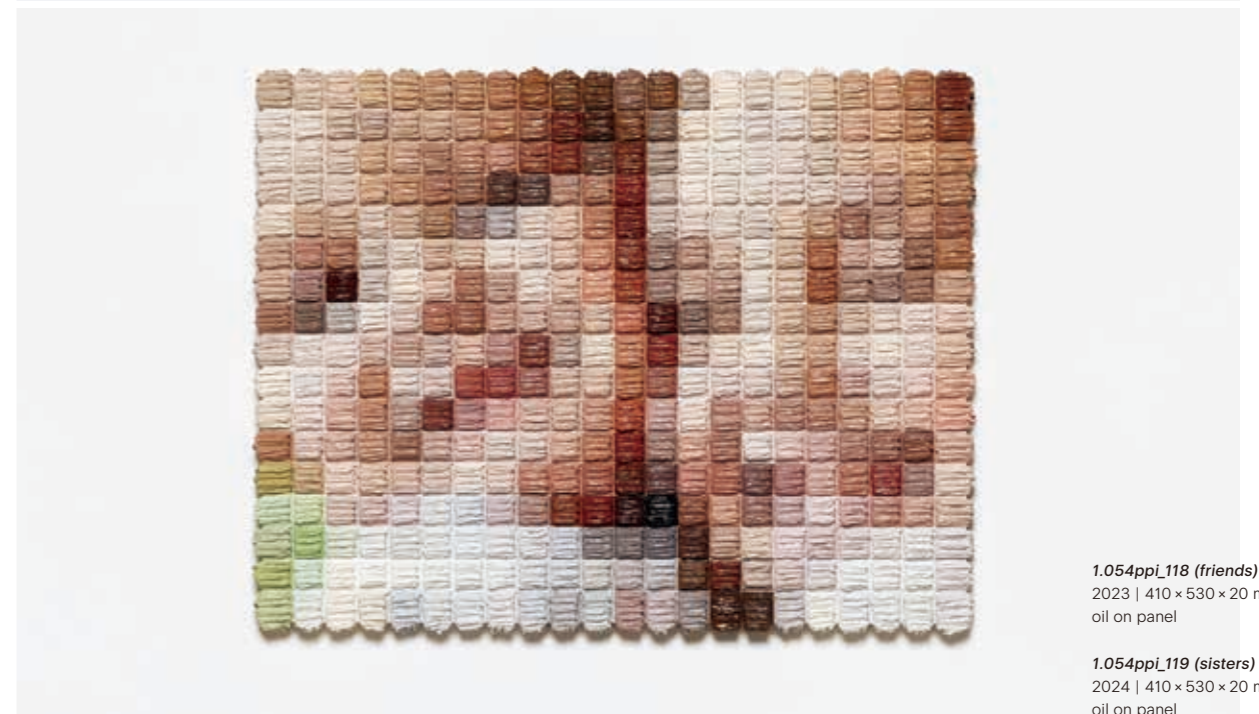
1.054ppi_122 (parent)
2024 | 530 × 410 × 20 mm
oil on panel



1.054ppi_107 (maternal)
2023 | 410 × 530 × 20 mm
oil on panel



1.054ppi_118 (friends)
2023 | 410 × 530 × 20 mm
oil on panel



1.054ppi_119 (sisters)
2024 | 410 × 530 × 20 mm
oil on panel



1.149ppi_124 (*lady*)
2024 | 333 × 242 × 20 mm
oil on panel, wooden frame

1.149ppi_123 (*baby*)
2024 | 333 × 242 × 20 mm
oil on panel, wooden frame

1.149ppi_115 (*lady*)
2023 | 333 × 242 × 20 mm
oil on panel, wooden frame

1.149ppi_84 (*lady*)
2022 | 333 × 242 × 20 mm
oil on panel, wooden frame

安田知司

1985 北海道小樽市生まれ
2008 京都嵯峨芸術大学(現・嵯峨美術大学)芸術学部造形学科油画分野卒業

主な個展

2024 ピントとフォーカス | TEZUKAYAMA GALLERY
絵画展 | K gallery / Cafe and Gallery, 島根
2022 Tomoshi Yasuda in the PORTER Gallery1
PORTER OMOTESANDO, 東京
Blurred line | eplus LIVING ROOM CAFE & DINING, 東京
2020 Landscape before being named | GALLERY wks., 大阪
2018 oil skin —細かいほどによく見える— | 京都精華大学 kara-S, 京都
2015 Defender | STUDIO SOARING BIRDS, 京都
2014 Universal Gravitation | STUDIO SOARING BIRDS, 京都

主なグループ展・アートフェア

2024 ONE ART TAIPEI 2024 | Hotel Metropolitan Premier Taipei, 台湾
ART OSAKA 2024 | 大阪市中央公会堂, 大阪
2023 渋谷二丁目アートプロジェクト | 渋谷二丁目17地区市街地再開発
仮囲い, 東京
アートフェア東京 2023 | 東京国際フォーラム, 東京
CHANGTING GALLERY 3RD EXHIBITION | CHANGTING
GALLERY, 東京
ブレイク前夜展〜次世代の芸術家たち〜 Part1 | Artglorieux
GALLERY OF TOKYO, 東京
Appearance | YOD TOKYO, 東京
絵具の作法 | 日本橋三越本店 本館6階美術アートギャラリー, 東京
境界を、ほどくつなぐ | 長亭GALLERY, 東京
2022 3人展 | GALLERY 301, 兵庫
ART TAIPEI 2022 | 台北世界貿易センター, 台湾
One Face 2022 | ロイドワークスギャラリー, 東京
A-Lab Exhibition vol.32「あまがさきアート・ストロール in A-Lab」
A-Lab, 兵庫
2021 紀陽銀行 presents UNKNOWN ASIA 2021 | グランフロント大阪
ナレッジキャピタル, 大阪
未景2021 —御寺・ART・いのり— あかるい水になるように
御寺泉湧寺, 京都
2020 ART in OFFICE “SESSEN” | FM802・FM COCOLO本社, 大阪
FOCUS —FOUR PAINTERS— | TEZUKAYAMA GALLERY
現代洋画「てくてく」展 vol.8 | Art Space MEISEI, 京都
real SOU#4 時の戯れ | 茨木市本町センター, 大阪
2019 もの・がたる・こと U know they mean うのぞみ 2019
Steps Gallery, 東京
現代洋画「てくてく」展 vol.7 | Art Space MEISEI, 京都
2018 シェル美術賞展 | 国立新美術館, 東京
若き表現者のためのコレクション展 vol.7 | ギャラリー菊, 大阪
ARTISTS' FAIR KYOTO 2018 京都アートラウンジ
HOTEL ANTEROOM KYOTO, 京都
現代洋画「てくてく」展 vol.6 | Art Space MEISEI, 京都

Tomoshi Yasuda

1985 Born in Otaru-city Hokkaido
2008 BFA, Kyoto Saga University of Arts, Kyoto

Solo Exhibitions

2024 Brandpunt and Focus | TEZUKAYAMA GALLERY
Painting Exhibition | K gallery / Cafe and Gallery, Shimane
2022 Tomoshi Yasuda in the PORTER Gallery1
PORTER OMOTESANDO, Tokyo
Blurred line | eplus LIVING ROOM CAFE & DINING, Tokyo
2020 Landscape before being named | GALLERY wks., Osaka
2018 oil skin | KYOTO SEIKA UNIVERSITY kara-S, Kyoto
2015 Defender | STUDIO SOARING BIRDS, Kyoto
2014 Universal Gravitation | STUDIO SOARING BIRDS, Kyoto

Selected Group Exhibitions and Art Fairs

2024 ONE ART TAIPEI 2024 | Hotel Metropolitan Premier Taipei, Taiwan
ART OSAKA 2024-GALLERIES | OSAKA CITY CENTRAL PUBLIC HALL,
Osaka
2023 Shibuya 2chome Art Project | Temporary Enclosure for Shibuya
2-chome 17 District Urban Redevelopment, Tokyo
ART FAIR TOKYO 2023 | Tokyo International Forum, Tokyo
CHANGTING GALLERY 3RD EXHIBITION | CHANGTING GALLERY,
Tokyo
Break Eve Exhibition —Next Generation Artists— Part1
Artglorieux GALLERY OF TOKYO, Tokyo
Appearance | YOD TOKYO, Tokyo
Manners of paint | Nihonbashi Mitsukoshi ART GALLERY 6F, Tokyo
Resolve and connect boundaries | CHANGTING GALLERY, Tokyo
2022 The joint exhibition of three artists | GALLERY 301, Hyogo
ART TAIPEI 2022 | Taipei World Trade Center, Taiwan
One Face 2022 | roid works gallery, Tokyo
A-Lab Exhibition vol.32 “Amagasaki Art Stroll in A-Lab
A-Lab, Amagasaki
2021 The Kiyo Bank presents UNKNOWN ASIA 2021
Grand Front Osaka Knowledge Capital, Osaka
MIKEI ART Exhibition 2021 | Mitera Sennyu-ji Temple, Kyoto
2020 ART in OFFICE “SESSEN” | FM802, FM COCOLO Co., Ltd., Osaka
FOCUS —FOUR PAINTERS— | TEZUKAYAMA GALLERY
Contemporary art oil painting “tekuteku”Exhibition vol.8
Art Space MEISEI, Kyoto
real SOU#4 Play of time | Ibaraki City Hon Town Center, Osaka
2019 “mono・gataru・koto” U know they mean Uno seminar 2019
Steps Gallery, Tokyo
Contemporary art oil painting “tekuteku” Exhibition vol.7
Art Space MEISEI, Kyoto
2018 Shell art award Exhibition | The National Art Center Tokyo, Tokyo
Collection exhibition for young artist vol.7 | Gallery Kiku, Osaka
ARTISTS' FAIR KYOTO 2018 Kyoto Art Lounge
HOTEL ANTEROOM KYOTO, Kyoto
Contemporary art oil painting “tekuteku” Exhibition vol.6
Art Space MEISEI, Kyoto



安田知司 | Tomoshi Yasuda

ピントとフォーカス

2024.9.20–10.19

Tomoshi Yasuda | Brandpunt and Focus
Published by TEZUKAYAMA GALLERY
www.tezukayama-g.com
Printed in October 2024
Text: Yasuyuki Nakai
Translation: Chie Uchida
Photo: Hyogo Mugyuda
Book design: Keigo Shiotani
Printed in Japan
© TEZUKAYAMA GALLERY, 2024
All Rights Reserved

TEZUKAYAMA GALLERY

Yamazaki Bldg. 2F, 1-19-27 Minami-Horie, Nishi-ku, Osaka, 550-0015 JAPAN

Tel: +81(0)6 6534 3993 | E-mail: info@tezukayama-g.com

Url: www.tezukayama-g.com

